



Косилки серии EF125/155/175

РУКОВОДСТВО по ЭКСПЛУАТАЦИИ И

Техническое ОБСЛУЖИВАНИЕ



Развитие технологий и новые запросы мирового сельского хозяйства подтолкнули нашу компанию к постоянному улучшению продукта, сосредоточив внимание на качество материалов, обработки, но главным образом пытаюсь удовлетворить специфические запросы клиентов.

Настоящее руководство содержит описание функционирования и необходимые инструкции для правильного выполнения основных операций по эксплуатации, ежедневному и периодическому техническому обслуживанию шредера.

Такое руководство, разбита на главы, легко идентифицировать, чтобы обеспечить большую практическую консультацию.

ВАЖНОЕ ПРЕДУПРЕЖДЕНИЕ

Рекомендации, содержащиеся в настоящем руководстве, предназначены для профессионального пользователя, который должен иметь конкретные знания о режиме вождения трактора, к которой будет подключена машина, должна быть запрещена, обучен и соответствующим образом обученный персонал.

Поэтому рекомендуется использовать оригинальные комплектующие и аксессуары. Все оригинальные запасные части, а также аннулируют гарантию и могут быть опасными, тем самым, снижая срок службы и производительность машины.

В случае возникновения сомнений относительно толкования из объяснений, приведенных в этом руководстве по эксплуатации, мы рекомендуем Вам связаться с дилером, который будет рад помочь вам оперативно и прояснить любую неопределенность.

ИНДЕКС

1. ОБЩАЯ ИНФОРМАЦИЯ 6

1.1 О ДАННОМ РУКОВОДСТВЕ 6

1.2 ИДЕНТИФИКАЦИЯ МАШИНЫ 7

1.3 СВЕДЕНИЯ О МАШИНЕ 7

1.3.1 назначению 7

1.3.2 Противопоказания 8

1.3.3 Уровень шума 9

1.3.4 Хранение 9

1.3.5 Утилизация 10

1.4 ТЕХНИЧЕСКИЕ ДАННЫЕ И ИДЕНТИФИКАЦИЯ КОМПОНЕНТОВ 10

1.4.1. технические характеристики 10

1.4.2 Идентификация компонентов 13

2. ПРЕДПИСАНИЯ ПО БЕЗОПАСНОСТИ 13

2.1 ПРАВИЛА БЕЗОПАСНОСТИ И АНТИ – УСТРОЙСТВА БЕЗОПАСНОСТИ 14

2.2 ЗНАКИ БЕЗОПАСНОСТИ 18

2.2.2 Описание пиктограмм 19

3 ТРАНСПОРТИРОВКА И УСТАНОВКА 20

3.1 РАСПАКОВКА И РАЗМЕЩЕНИЕ 20

3.2 ПРОВЕРКА ВОЗМОЖНОСТИ ПОДЪЕМА И СТАБИЛЬНОСТИ' ТРАКТОРА 21

4. ПРИСОЕДИНЕНИЕ К ТРАКТОРУ 21

4.1 ССЫЛКИ 22

4.1.1	Монтаж шредера и регулировки	22
4.1.2	Подключение кардана	23
4.1.3	гидравлических Соединений для бокового перемещения	23
5.	ИСПОЛЬЗОВАНИЕ МАШИНЫ	24
6.	Техническое ОБСЛУЖИВАНИЕ	24
6.1	РОТОР	25
6.2	ШИНЫ ПЕРЕДНИЕ ЗАЩИТЫ	25
6.3	ТЕХНИЧЕСКОЕ ОБСЛУЖИВАНИЕ	26
6.3.1	Регулировка натяжения ремней	26
6.3.2	Смазки и смазки	27
6.4	ПРОБЛЕМЫ И СРЕДСТВА ПРАВОВОЙ ЗАЩИТЫ	28
7	УСЛОВИЯ ГАРАНТИИ	28

1. ОБЩАЯ ИНФОРМАЦИЯ

1.1 СВЕДЕНИЯ О РУКОВОДСТВЕ

Рецепты применения и использования, представленных в этом руководстве, должны соблюдаться тщательно для того, чтобы получить максимальную производительность, для обеспечения максимального срока службы различных органов, и, чтобы избежать повреждения машины и аварии оператору.

Мы рекомендуем внимательно прочитать данное руководство, дабы углубить знания шредер, прежде чем начинать использование.

Данное руководство считается неотъемлемой частью машины. Таким образом, он должен сопровождать в случае перепродажи до его сноса.

Некоторые иллюстрации в данном руководстве имеют детали или аксессуары, которые могут отличаться от тех, что вашей машины, какой-то компонент может быть удален, чтобы обеспечить четкость иллюстраций.

На машину нанесены соответствующие пиктограммы. Оператор обязан держать их в хорошем состоянии и заменить их, когда они не будут читаемыми.

ОПАСНОСТЬ ПРЕДУПРЕЖДЕНИЕ



Используется в этом руководстве, чтобы обратить Ваше внимание на безопасность и надлежащее функционирование машины. Это поэтому необходимо пересмотреть все правила, приведенные ниже.

Это руководство составлено, следуя правилами, действующими на момент его печати.

Это считается неотъемлемой частью машины и должны сопровождать вместе с Декларацией Соответствия, в случае перепродажи.

Фирма занимается в постоянной технической модернизации, способны предложить своим клиентам средства, более эффективные. Поэтому оставляет за собой право вносить изменения в любое время.

1.2 ИДЕНТИФИКАЦИЯ МАШИНЫ

На шасси каждой машины установлены знак и таблички с указанием данных изготовителя, модель, год изготовления и масса.

1.3 СВЕДЕНИЯ О МАШИНЕ

Прежде чем покинуть завод, этой конкретной модели был подвергнут строгое тестирование для обеспечения максимальной надежности.

1.3.1 назначению

Косилки серии EF, FFM, AGL, DM были разработаны и построены исключительно для измельчения травы, хвороста и остатки и обрезки.

Машины не предназначены для использования в отраслях, отличных от сельского хозяйства.

Все шредеры оснащены задней двери, крыши должны использоваться исключительно с этой задней двери (на открывание механическая или гидравлическая) ПОЛНОСТЬЮ ЗАКРЫТА, эта дверь исключительно для обслуживания (вы помните, что для каких-либо работ на машине необходимо выполнять все указания, приведенные в главе данного руководства). Использование отличается от того, что иное считается нарушением правил.

Машина должна быть использована только один оператор. Эксплуатации, отличающийся от указанного, считается ненадлежащим.

Машина должна использоваться только уполномоченным персоналом, обучен и соответствующим образом обученный персонал.

Эта машина используется, как правило, в течение дня. Если, в исключительных случаях это требуется для использования ночью или в условиях недостаточного освещения, должны использоваться в системе тягового трактора.

Любой произвольного изменения, внесенные эта машина, выполняет фирма от любой ответственности за ущерб или травмы, даже серьезные, которые могут привести к операторам, третьим лицам или их имуществу.

Правильное использование машины, scrupulous соблюдение перечисленных правил и строгого выполнения всех мер предосторожности для предотвращения возможных опасных ситуаций, риск несчастных случаев или травм, они будут работать лучше и дольше, чем машины и позволит свести к минимуму отказы в работе.

Фирма отказывается от любой ответственности, объективной и субъективной, если не были применены и соблюдены нормы вызваны в руководстве.

1.3.2 Противопоказания

Перечислены основные противопоказания для использования ШРЕДЕРА:

- убедитесь в том, что на земле работать не будут, камни или валуны значительных размеров (диаметром более знает, 10 – 15см)
- убедитесь в том, что на земле работать не будут, пни деревьев, выступающие более 10 см и диаметром более 10 – 15см примерно;

- убедитесь в том, что на земле работать не будут, металлические элементы любого типа, в частности, сети, провода, тросы, цепи, трубы, ;
- соблюдать и применять с осторожностью инструкции регулировка высоты машины от земли, однако не следует, что в пределах рабочей машины до 50метров могут находиться другие люди;
- рекомендуется никогда не работать, на земле мокрой, чтобы не в ущерб производительности и балансировки машины, рискуя даже повредить ротор. В этих случаях вы потребляете слишком мотыги, забирает значительную мощность от двигателя,вы рискуете заполнить внутренне капотом защитный ротора с грязью.

1.3.3 Уровень шума



Испытания уровня шума показали уровень давления в размере 84 дб (A) \pm 1 дб, измеренные в поле, в 3 метрах от машины на плоскости сельской местности, в условиях непрерывной работы максимальный режим признал.

В соответствии с данными, обнаруженными у предписывает использовать отдельные устройства защиты слуха.

Очистки, так как регулярное техническое обслуживание машины и периодической смазки, это помогает уменьшить уровень шума вашей машины.

Хотя существует корреляция между воспроизведением звука и уровни воздействия, этот показатель не может быть использован для определения того, следует ли принимать меры предосторожности.

- Перед использованием машины убедитесь, что все устройства безопасности должны быть размещены правильно на своем месте и в хорошем состоянии; при возникновении неисправности или повреждения средств защиты, заменить немедленно. В частности, проверьте, что переборки передних в наличии и сохранности, свободно качаться вокруг оси, на которой они навесные.

ДАННОЕ РУКОВОДСТВО ДОЛЖНО БЫТЬ ВСЕГДА ПОД РУКОЙ ЧТОБЫ ЕГО МОЖНО БЫЛО ОБРАТИТЬСЯ, ЧТОБЫ ПРОВЕРИТЬ ЦИКЛ РАБОТЫ.

- Машина должна использоваться только уполномоченным персоналом, учит и обучается.
- Машина была разработана, чтобы использоваться только один оператор.
- Никогда не работайте с этой машиной, если вы устали, больны или под влияниемалкоголя, наркотиков или лекарств.

- Рекомендуется оператору машины не надевать одежду, которая может зацепиться (без рукавов запястья закрыты, ремни, ожерелья, браслеты, кольца).
- Рекомендуется использовать отслеживать тракторов, оборудованных кабиной с фильтрами в системе вентиляции или использовать подходящие системы защиты дыхательных путей, таких как маски и пыли или маски с фильтром.
- Не перемещайте машины, когда они функционируют.
- Машина не должна быть оставлена без присмотра, когда находится в движении.
- Проверьте, что машина не имеет повреждений при транспортировке.
- Держите машины очищенные от посторонних материалов (мусора, инструменты, различные предметы), которые могут отрицательно повлиять на работу или нанести ущерб оператору.
- Убедитесь в том, что кардан будет зафиксирована правильно, после каждой операции подключения аппарата;
- Отсоединить машину от трактора только на земле, компактный и плоский, убедитесь, что он останавливается и стабильной.
- В случае поломки или ухудшения защиты карданного вала, обеспечить их немедленной замены
- Проверьте состояние износа гидравлических шлангов. В случае ухудшения обеспечения их замены. В любом случае, заменить гидравлические шланги каждые 5 лет.
- Когда машина не подключена к блоку питания, гидравлические шланги должны быть подключены на соответствующие носители
- Любые изменения машины могут вызвать проблемы безопасности. В любом случае пользователь будет нести единоличную ответственность за любые несчастные случаи.

ИСПОЛЬЗОВАТЬ ИСКЛЮЧИТЕЛЬНО ОРИГИНАЛЬНЫЕ ЗАПАСНЫЕ ЧАСТИ ФИРМЫ

Фирма вы считаете, освобождается от возможной ответственности в случае:

- A. неправильное использование косилки или использования персоналом, не обученным;
- B. серьезных недостатков в обеспечении работы;
- C. изменения или несанкционированного вмешательства
- D. использование запчастей или для конкретных моделей
- E. полное или частичное несоблюдение инструкций

Г. соблюдать общие правила техники безопасности в работе;

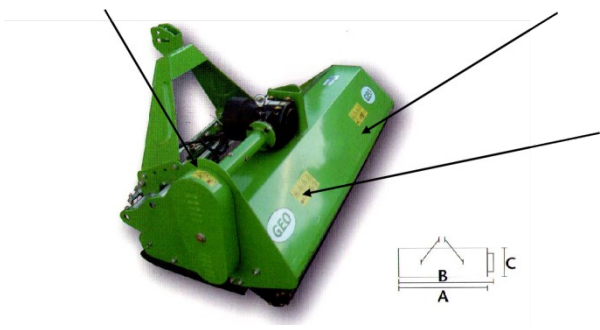
Д. исключительных событий

2.2 ЗНАКИ БЕЗОПАСНОСТИ

Убедитесь в том, что пиктограммы читаемы. Протрите их мягкой тряпкой с мылом. Заменить метки поврежденные точно в то положение, как описано ниже.



2.2.1 Расположение пиктограмм на машине



3 ТРАНСПОРТИРОВКА И УСТАНОВКА

ПЕРЕД ИСПОЛЬЗОВАНИЕМ ВЫПОЛНИТЕ ПРОВЕРКУ И ВОССТАНОВЛЕНИЕ УРОВНЯ МАСЛА В РЕДУКТОРЕ ПЕРЕДАЧИ ДО ОПТИМАЛЬНОГО УРОВНЯ

3.1 ПРОВЕРКА ВОЗМОЖНОСТИ ПОДЪЕМА И СТАБИЛЬНОСТИ ТРАКТОРА

Проверить грузоподъемность и устойчивость трактора по следующей формуле и, если необходимо, установить спереди балластов.

4. ПРИСОЕДИНЕНИЕ ТРАКТОРУ

Поведение на дороге, возможности рулевого управления и торможения зависят от инструментов, установленных. Передняя ось трактора будет освещен в докладе вес застрял присоединения к рычагу подъемника, нагрузка на передней оси должен быть не менее 20% от массы трактора.

До закрепления инструмента в атаку три точки, положение устройства безопасности трактора таким образом, чтобы сделать невозможным его подъем и опускание произвольного и случайного. Кронштейн навески трактора и работает, должны совпадать или быть адаптированы. В районе рычажного механизма из рычагов подъемника задней навески

трактора существует опасность травмы в результате защемления и среза. Не использовать внешние команды для подъема орудия.

В транспортном положении блокировка выключения сбоку рычажного механизма и рычаг управления подъема.

4.1 ССЫЛКИ

4.1.1 Монтаж косилки и корректировки

Косилка оснащена штырями для крепления в трех точках трактора.

Для подключения на корпус машины к трактору работать следующим образом:

- Ближе к трактору до приведения в соответствие с панели подъемника с попаданием на три точки и соединить их с помощью штырей, в комплекте.

- Подключить третью точку на верхнее соединение и настроить его, чтобы поставить машину параллельно земле. Убедитесь, что ножи или молотки, вала ротора, после достижения автомобиль на землю, не касались земли во время вращения. Вверсии, оборудованные сани, убедитесь в том, что они держат на протяжении всей ее поверхности.

Чтобы избежать когда ножи или молотки попадают в почву необходимо отрегулировать высоту вала сзади, ослабив установочный винт и, вставив его в отверстие выбрали.

Поднять машину, воздействуя на тяги штанги подъемника заблокировать движение.

4.1.2 Подключение кардана

После выполнения этих операций вы можете подключить карданный вал для передачи разъем шлицевой вал коробки передач машины (покрыта кожухом безопасности), и затем к валу трактора:

-очистить и смазать разъемы;

-смазать, если это необходимо, шлицы кардана вала

-присоедините карданный вал, соблюдая установки, предписанные заводом-изготовителем и указанные на наружной защите.

-Закрепить привязи, с защитой от скручивания.

-Убедитесь, что блок безопасности (кнопка) правильно вставлен и заблокирован в своем отсеке.

Для правильной и безопасной эксплуатации косилки использовать исключительно карданных валов с маркировкой . Длина карданного вала должен быть адекватный тип трактора, который вы используете. Фирма не несет ответственности за повреждения от неправильной установки и использования, передачи карданного шарнира.

4.1.3 гидравлических Соединений для бокового перемещения

Заглушить двигатель, затянуть стояночный тормоз и вынуть ключи зажигания из приборной панели. Убедитесь, что нет давления в гидросистеме трактора.

Подсоединить гидравлические шланги со штуцером быстрого разъема трактора, убедившись, что все штуцера были чистыми и в отличном состоянии.

Дать давление в гидравлической системе, убедитесь, что нет утечек и что они правильно подключены.

Гидравлические шланги должны быть установлены в соответствующие держатели, предусмотренные на эти цели.

5. ИСПОЛЬЗОВАНИЕ МАШИНЫ

Перед началом работы необходимо настроить машину .

Проехать короткий участок и контролировать, в случае, если что-то не так, необходимо пересмотреть настройки машины.

Прежде чем сойти с трактора, и для каждой операции технического обслуживания и регулировки включить стояночный тормоз, выключите двигатель и снимите ключ зажигания из приборной

панели и ждать, до остановки всех элементов. Для оптимальной обработки рекомендуется приступить на скорости вперед 2,5 км/ч.

При использовании косилка может дать много пыли, в случае, если вы косите с сухой почвы. Рекомендуется использовать трактора, оборудованных кабиной с фильтром в системе циркуляции или использовать подходящие системы для защиты дыхательных путей, такие как пылезащитные маски или маски с фильтром.

6. Техническое ОБСЛУЖИВАНИЕ

Вы помните, что все операции по техническому обслуживанию должны выполняться квалифицированным персоналом, машина останавливается и отсоединена от трактора.

Необходимо ежедневно проверять состояние износа ножей, кусковых и точек их соединения, заменив сразу те, уничтоженных или поврежденных, потому что их нарушение может повлечь за собой утечку опасных компонентов.

6.1 РОТОРА

Вал ротора был заранее сбалансирован в электронном виде в случае замены инструмента, можно требует замены всей серии. Не устанавливайте не оригинальные части, может быть вибрация машины или поломки подшипников качения.

Замена поврежденных деталей должны осуществляться только квалифицированным персоналом.

6.2 ШИНЫ ПЕРЕДНИЕ, ЗАЩИТА

Наличие уголков безопасности, должны быть всегда в исправном состоянии, чтобы избежать возможных замятия материала в зоне переднего моста.

Немедленно заменить эти органы, даже если немного погнуты или изношены. Для замены шины, необходимо:

- вывернуть винт крепления штыря на левой стороне машины и вынуть фиксирующий штифт;
- сделать , замена уголков, так и поврежденных;
- обеспечить фиксацию болта крепления штыря.

6.3 ТЕХНИЧЕСКОЕ ОБСЛУЖИВАНИЕ

Для того чтобы обеспечить машину оптимальной работы соблюдайте следующие правила:

- Выполнять техническое обслуживание, с машиной, отсоединенной от трактора и соответствующим образом расположена так, чтобы обеспечить ее стабильность;
- Если это невозможно, помните, что любая работа, техническое обслуживание, регулировка и чистка производится с машины на земле, двигатель трактора выключен, отбора мощности выключен, ручной тормоз вставлен, ключ зажигания выключен и убрано из рамки питания.

Время ниже рекомендованные, в зависимости от обработки ситуации, наиболее распространенные работы. Ситуаций существенно отличаются, могут заставить изменять частоту вмешательств, увеличение или уменьшение в соответствии с конкретным случаем.

Каждые 10/15 часов работы:

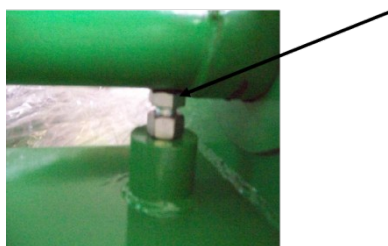
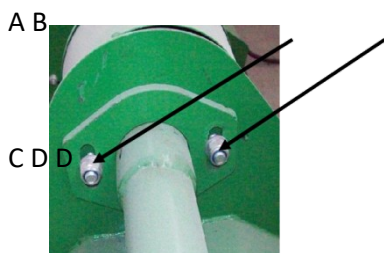
Проверьте натяжение ремня, если этого будет недостаточно, необходимо произвести их регулировку.

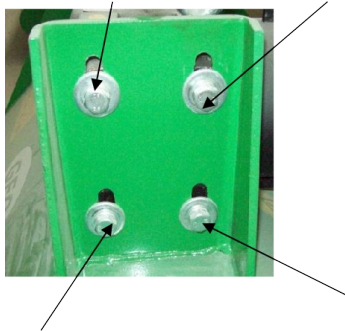
Выполните эту настройку только в тракторах гдевом выключено, выньте ключ зажигания и дождитесь завершения работы всех механизмов.

6.3.1 Регулировка натяжения ремней

При использовании новой машины необходимо проверить натяжение ремня после первого часа работы. Проверка должна осуществляться также в результате замены те же.

- Отвернуть и снять гайки, которыми крепится картер;
- Ослабьте винты А и В, которые блокируют вал поддержки;
- Ослабьте контргайку С.;
- Ослабьте винты, которые блокируют коробку передач на кронштейн D.





6.3.2 Смазки и смазки

Каждые 4-5 часов работы: проверьте, чтобы закрыть болты и смазать смазкой литиевой точки обозначенные символом:



После первых 20/25 часов:

проверить количество масла в группы передач (фото ниже), и, возможно, восстановить до оптимального уровня, используя тип масла SAE 90 EP API GL4



6.4 НЕДОСТАТКИ И СРЕДСТВА ЗАЩИТЫ

НЕДОСТАТКИ, ПРИЧИНЫ, СРЕДСТВА

Засорение молотки/ножи - Скорости ротора слишком низкая - Увеличить скорость ротора

Шредер вибрирует во время работы - инородные Тела, заблокированных среди молотки/ножи.

- Молотки/ножи сломаны или изношены

- Ослабление болтов крепления опор вала ротора. - Удалите все посторонние предметы

- Заменить молотки

7 УСЛОВИЯ ГАРАНТИИ

7.1 СРОК ДЕЙСТВИЯ ГАРАНТИИ

Фирма-производитель гарантирует, что ее продукты свободны от дефектов материалов и изготовления в течение одного года с даты поставки машины.

7.2 УСЛОВИЯ ГАРАНТИИ

1. обязательства, вытекающие из настоящей гарантии ограничивается заменой и/или ремонта тех деталей, которые после осмотра нашим специалистом является дефектной в материале или в изготовлении;

2. все поврежденные детали должны быть были заменены, демонтированы, посторонними людьми, и также не должны были быть предметом неправильного использования, небрежности или несчастного случая;

3. расходы на оплату труда и доставку для ремонта или замены дефектных деталей, исключаются из гарантии;

4. нет гарантии, сделано от другого человека, от застройщика, будет действительным и обязательным;

5. производитель оставляет за собой право вносить изменения без предварительного уведомления и в случае, если будут осуществлены эти изменения не принимает на себя никаких обязательств, чтобы сделать эти изменения, на товары, изготовленные ранее.

Гарантия будет отменена, если:

1. неисправность, из-за ошибки оператора;

2. неисправность доступа или использования запчастей;

3. клиент, не как вы выполнил требования, указанные в данном руководстве,